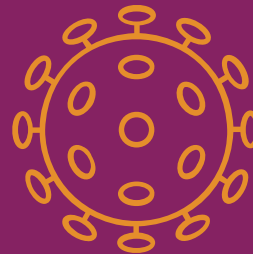


# CORONAVÍRUS (COVID-19)

## COMO AGIR SE SEU PACIENTE É UMA PESSOA COM DEFICIÊNCIA INTELECTUAL, AUTISMO OU PARALISIA CEREBRAL



**iic**  
INSTITUTO  
**Jô Clemente**



### Mostre que você está próximo

Busque um ambiente tranquilo. Se os pacientes te enxergarem como uma pessoa próxima, isso fará com que se sintam mais seguros. Explique por que eles estão no hospital.



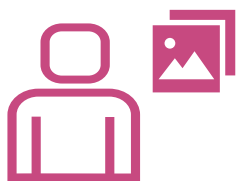
### Dedique tempo

Você terá que trabalhar em um ritmo mais lento do que com outros pacientes. Tire um tempo para explicar e ouvir.



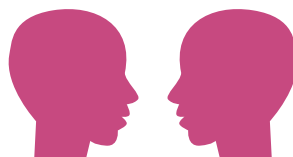
### Transmita segurança

Antes de qualquer teste ou intervenção, explique com antecedência e de maneira simples o que será feito. Pergunte se a pessoa entendeu e peça que lhe explique com suas próprias palavras.



### Capacidades comunicativas

Se forem detectados problemas, consulte os membros da família sobre a melhor forma de se comunicar. Você pode usar imagens ou fotos para facilitar o entendimento.



### Fale claramente e sem pressa

Fale devagar, e olhando diretamente para o rosto do paciente. Fale em um tom de voz adequado, sem elevá-lo. Use frases curtas, linguagem simples, sem metáforas ou conceitos técnicos.

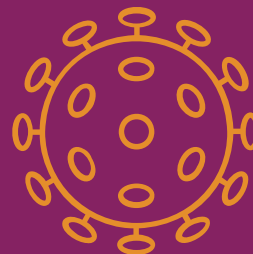


### Outras estratégias de comunicação

Referências temporárias devem ser associadas a eventos da vida do paciente fáceis de recordar. Para que ele escolha entre várias opções, faça a mesma pergunta duas vezes e altere a ordem das opções.

# CORONAVÍRUS (COVID-19)

## COMO AGIR SE SEU PACIENTE É UMA PESSOA COM DEFICIÊNCIA INTELECTUAL, AUTISMO OU PARALISIA CEREBRAL



**iic**  
INSTITUTO  
**Jô Clemente**



### Permita que eles possam estar acompanhados

Por um membro da família ou um profissional de suporte. Isso pode reduzir comportamentos desafiadores para algumas pessoas com deficiência intelectual ou de desenvolvimento. Se possível, facilite a comunicação frequente.



### Considere sua dignidade

Dirija-se a ele / ela, não ao seu companheiro e ouça-o. Preserve sua privacidade. Trate-o de acordo com sua idade cronológica.



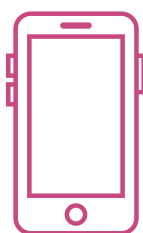
### Proteja o espaço pessoal

Algumas pessoas podem ter hipersensibilidade sensorial. Nesse caso, tente mantê-las em um espaço que não cause sobrecarga sensorial.



### Facilite a escolha

Permita que a pessoa decida sobre alguns aspectos dos procedimentos de diagnóstico. Exemplo: deixe-o escolher qual braço medir a pressão arterial. "Devo colocar o termômetro no braço direito ou no esquerdo?"



### Objetos pessoais

A pessoa pode se sentir mais calma se estiver de posse de um objeto que lhe transmita segurança.

O direito à saúde implica que **todas as pessoas, independentemente de suas condições pessoais, tenham direito a tratamento**, o que "inclui a criação de um **sistema de atendimento médico urgente em casos de epidemias** e riscos análogos à saúde, bem como o fornecimento de ajuda humanitária em situações de emergência" **que os inclui.**

**Referência: [www.plenainclusion.org](http://www.plenainclusion.org)**